

معرفی طرح جامع گردشگری و سرمایه‌گذاری باغبادران (حریم و محدوده شهر)

امکان‌سنجی، شناسایی و طراحی فرصت‌های سرمایه‌گذاری گردشگری

مقدمه

طرح راهبردی - ساختاری و عملیاتی گردشگری و سرمایه‌گذاری باغبادران بر بنیان مطالعاتی سرفصل‌های گردشگری و شناسایی فرصت‌های سرمایه‌گذاری شهر باغبادران از نیمه‌های سال ۹۴ آغاز گردید و در سال ۱۳۹۵ از این سند با حضور نماینده محترم مجلس شورای اسلامی و مقامات استانی و شهرستانی رونمایی گردید. این طرح پس از فراز و نشیب‌های فراوان و صرف بیش از یک سال کار کارشناسی و تخصصی و بررسی‌های محیطی، بخشی، فرابخشی و درون‌سازمانی تکمیل و تدوین گردید. یکی از نقاط شاخص این طرح معرفی فرصت‌های سرمایه‌گذاری باغبادران می‌باشد که قدرت ریسک سرمایه‌گذاران را بالا می‌برد و به انتخاب بهینه به آنان کمک شایانی خواهد کرد. سندی که می‌تواند بخش گردشگری باغبادران را متحول سازد.

ضرورت‌ها

علیرغم آنکه استان اصفهان در تمامی عرصه‌ها غنی است، اقتصاد کشاورزی قابل توجهی دارد، رتبه اول صنایع مادر و سنگین کشور را به خود اختصاص داده است، اقتصاد خدمات محور در آن توسعه یافته و خدمات ارائه شده آن از کیفیت بسیار بالایی برخوردار است و بدون اغراق و بزرگنمایی با ارزشترین مقصد گردشگری کشور در عرصه بین‌المللی بوده و با اصالت‌ترین کانون صنایع دستی دنیا محسوب می‌شود. اما همچنان ظرفیت‌های نهفته و بالقوه به فعلیت در نیامده فراوانی دارد و در این میان شهر باغبادران یکی از شاخص‌ترین مقاصد گردشگری این استان می‌باشد که به یک بستر تک محصولی (اشباع ویلاهای خصوصی) تبدیل گردیده است، شهر باغبادران مسائل و مشکلات فراوانی فراروی تحقق توسعه آرمانی خود دارد و این برنامه پاسخی است به طرح‌ریزی فرآیند استفاده و بهره‌برداری بهینه و پایدار از این استعدادها و پتانسیل‌های نهفته در آن.

مأموریت‌ها

شهرداری باغبادران با توجه به استعدادها، قابلیت‌ها و ظرفیتهای اقتصادی، اجتماعی - فرهنگی، زیست‌محیطی و تکنولوژیک بخش تحت مدیریت خود تلاش دارد تا هم‌جهت و هم‌راستا با تحقق توسعه فرابخشی استان و نزدیک شدن به چشم‌انداز آرمانی توسعه در استان، گام‌های جدی بردارد و بر این باور است که با توجه به مزیت‌های نسبی استان و قابلیت‌های مکانی و ژئواستراتژیک منطقه، شهرداری و شورای اسلامی شهر می‌توانند در تمامی ابعاد توسعه فرابخشی به حل مسائل کلیدی و اساسی شهر یاری رسانده و نقش جدی ایفا نمایند.

محورهای تحت مدیریت این سازمان دارای ماهیتی بین بخشی و فرابخشی هستند و ایفای نقش اثربخش و کارآمد این سازمان در جریان توسعه کلان شهر را منوط به سه مسأله کلیدی و اساسی می‌کند که بدون توجه به آنها، استان از ظرفیت‌های بنیادی و جدی این بخش برخوردار نخواهد شد. این سه مسأله کلیدی و اساسی به شرح زیر عبارتند از:

۱. همکاری و همراهی تمامی نهادهای مدیریتی و حاکمیتی، دستگاه‌های اجرائی دولتی و نیمه دولتی، عمومی و بخش

خصوصی

۲. تنظیم برنامه‌ای منسجم با ماهیتی راهبردی - ساختاری و عملیاتی گردشگری و سرمایه گذاری باغبادران

۳. اجرای صحیح و کامل برنامه‌ها منطبق بر برنامه‌های زمانی و اجرائی

خوشبختانه نظام مدیریتی موجود در شهر باغبادران به روشی هماهنگ و همراستا با اهداف توسعه حرکت می‌نماید و طبیعتاً پیش‌نیاز اول که به نوعی زیرساخت مدیریتی عرصه‌های فرابخشی است در شهر مهیا و فراهم است و با تهیه برنامه‌ای منسجم و کارآمد برای بهره‌گیری از ظرفیتهای قابل توجه بخش گردشگری و تاریخی در جهت توسعه فرابخشی شهر حرکت نموده است.

اهداف و مضمون طرح

هدف این طرح، دستیابی به برنامه‌ای کارآمد و فرابخشی در حوزه گردشگری و سرمایه گذاری ترسیم گردید که در پایان تمامی اهداف و محصولات مورد انتظار از آن محقق گردیده و در چارچوب زیر مستندسازی گردید:

الف: گزارش‌های شناخت:

کلیات و مبانی نظری

شناسائی اسناد فرادست مرتبط و مؤثر

قوانین و مقررات مرتبط و مؤثر

مطالعات پایه محیطی

مطالعات اجتماعی - فرهنگی

مطالعات اقتصادی

مطالعات زیرساختها

مطالعات منابع و جاذبه‌های گردشگری

مطالعات تأسیسات، تسهیلات و خدمات گردشگری

مطالعات نیروی انسانی شاغل در بخش گردشگری

مطالعات بازار و اقتصاد گردشگری

مطالعات مدیریت و تشکیلات گردشگری

ب: گزارش‌های تحلیلی:

تجزیه و تحلیل وضع موجود
تحلیل کالبدی - فضائی و قابلیت‌سنجی گردشگری

پ: برنامه‌های توسعه:

برنامه راهبردی توسعه
برنامه ساختاری توسعه
برنامه عملیاتی توسعه گردشگری
برنامه مدیریت سرمایه‌گذاری گردشگری

ت: منظمات و ملحقات:

خلاصه مدیریتی طرح

در واقع نقطه عطف طرح راهبردی - ساختاری، عملیاتی گردشگری و سرمایه‌گذاری باغبادران بخش دوم (جلد دوم) است که به طرح‌ریزی استخوانبندی کالبدی، سازمان فضائی و مدیریت فرآیندی توسعه این بخش در ابعاد و موضوعات مختلف در سطح راهبردی، ساختاری و عملیاتی می‌پردازد و این گزارش به بررسی دست‌آوردهای نهائی این مجلدات خواهد پرداخت.

این بخش شامل استخوانبندی کالبدی، سازمان فضائی و مدیریت فضا (انسان، مکان و فعالیت) در زمینه تاریخی و گردشگری باغبادران است. در واقع شناسائی استعدادهای کالبدی و قابلیت‌های فضائی-مکانی، پایه برنامه‌ریزی واقع‌بینانه در فرآیند توسعه این بخش به حساب آمده و مداخلات توسعه‌گرانه را بر واقعیات جغرافیائی و مزیت‌های نسبی مکانی استوار می‌نماید. این نوع طرح‌ریزی توسعه برای دستیابی به بنیادهای واقعی تصمیم‌سازی در تشخیص مناسبترین نوع توزیع جغرافیایی فعالیت‌ها بویژه در عرصه گردشگری با توجه به منابع طبیعی، فرهنگی، تاریخی و انسانی، اتخاذ رویکردی آمایشی را اجتناب‌ناپذیر می‌نماید.

تلفیق رویکرد آمایشی با رویکردهای نرم‌افزاری و عمرانی برای توسعه گردشگری باغبادران، ضرورتی اجتناب‌ناپذیر در سازماندهی، بسیج و تجهیز تمامی منابع و امکانات فضائی - مکانی شهر در جهت توسعه خردمندان و هدایت‌شده محسوب می‌شود.

فرهنگ تخصصی اقتصاد و امور اقتصادی - اجتماعی معاصر، تعریف آمایش را «سیاستی که هر یک چارچوب جغرافیایی معین در پی بهترین توزیع ممکن جمعیت (گردشگران) بر حسب منابع طبیعی و فعالیت‌های اقتصادی می‌باشد». همانگونه که ملاحظه می‌شود این تعریف به‌طور عمده بر مفهوم مکان‌گرایی تأکید دارد و به این جهت چنانچه از تعریف ژان پل لاکاز (Lacaze - Jean Paul) نیز بر می‌آید: «منظور از آمایش سرزمین، رسیدن به مطلوب‌ترین توزیع ممکن جمعیت، توسط بهترین شکل توزیع فعالیت‌های اقتصادی - اجتماعی در پهنه سرزمین است».

با توجه به تعریف و مفهومی که ارائه شد، برنامه‌ریزی اصولی باید دارای چهار بعد اصلی، اقتصادی، اجتماعی، زیست‌محیطی و فضایی باشد. (Mista, 1990) بر اساس این اعتقاد، توسعه اقتصادی یا اجتماعی، به تنهایی پیامدهای نامطلوبی - به ویژه در بروز عدم تعادل‌های

منطقه‌ای به دنبال دارد. بنابراین، سازماندهی فضایی (Organization Special) اقتصادی - اجتماعی و فعالیت‌های انسانی (Human Activities) دارای اهمیت فراوان می‌شود.

در برنامه‌ریزی آمایشی دو نگرش اصلی وجود دارد. نگرش اول، توزیع اولیه جغرافیایی با به اصطلاح یک سازماندهی ساده فضایی است که دو نکته عمده را مطرح می‌سازد. نکته اول؛ توزیع جغرافیایی بر اساس توزیع جمعیت و نکته دوم؛ مفهوم مناسبترین نوع توزیع متناسب با هزینه - فایده اجتماعی آن را مطرح می‌نماید. در این نگرش مقصود رسیدن به بهترین توزیع مکانی برای فعالیت خواهد بود. (Laclave, 1988, Misra, 1998) در نگرش دوم، آمایش سرزمین از یک سازماندهی فضایی ساده فراتر رفته و به منظور تحقق آینده‌ای مطلوب، سازماندهی اقتصادی، اجتماعی، فرهنگی و زیست‌محیطی فضا را پیشنهاد می‌نماید (official Journal, 1992; Manesse, 1998).

وجه مشترک در هر دو نگرش آنست که برنامه‌ریزی‌های اقتصادی - اجتماعی باید به همراه برنامه‌ریزی فضایی صورت گیرد تا در فرآیند توسعه پایدار، پدیده عدم تعادل فضایی بروز ننماید. به همین دلیل در ادبیات برنامه‌ریزی اغلب از برنامه‌ریزی فضایی به عنوان مکمل برنامه‌ریزی منطقه‌ای (Planning Regional) یاد می‌شود، با این تفاوت که از دیدگاه نظری، فضا یک نظام (سیستم) باز و پویا است و برخلاف منطقه دارای حد و مرز نیست. بنابراین برنامه‌ریزی فضایی، تلاشی است در جهت تعیین و تخصیص منابع به مکان‌ها و مناطق، به نحوی که سرمایه‌گذاری بخشی، بیشترین منافع اجتماعی را داشته باشد و فعالیت‌های تولیدی و امکانات منطقه در دسترس تمام افراد واجد صلاحیت آن قرار گیرد و تفاوت سطوح درآمد را کاهش داده و نوعی ساختار فضایی با قابلیت تحقق برنامه‌های توسعه منطقه‌ای را ایجاد نماید.

دستیابی به توازن منطقه‌ای و توسعه متعادل با تکیه بر فرآیندهای طرح‌ریزی آمایشی، مستلزم حصول به شناخت و اطلاعاتی کافی و مستند از واقعیت‌های جاری و منابع موجود است و با توجه به اهمیت اتخاذ رویکرد تلفیقی در این بخش از مطالعات طرح (راهبردی - ساختاری - عملیاتی)، در این گزارش بر پایه شناخت حاصل شده در مراحل قبلی، قابلیت‌های فضائی - مکانی در مقیاسی استانی و با اتکا بر تلفیق اطلاعات کمی و کیفی در سیستم‌های اطلاعات جغرافیائی، شناسائی شده است.

هدف از این مطالعات که رویکردی آمایشی اتخاذ نموده است، دستیابی به شناختی جامع و تکمیلی جهت طرح‌ریزی کارآمد و مبتنی بر قابلیت‌ها، استعدادها و واقعیت‌های فضائی- مکانی گردشگری و سرمایه‌گذاری در شهر باغباردان است و مهمترین دستاوردهای این بخش از مطالعات عبارتند از: ناحیه‌بندی، شناسایی محور - کانون‌ها، مدار گردشگری، شناسایی و مکان‌گزینی پهنه‌های مستعد سرمایه‌گذاری گردشگری در محیط GIS، طبقه‌بندی و اولویت‌های فرصت‌های شناسایی شده در نرم افزار Expert Choice بر اساس شاخص‌های کمی و کیفی تأثیرگذار بر مبحث گردشگری، تهیه Business plan هر یک از فرصت‌های بهینه و قابل اجرا بر اساس طراحی‌های پهنه‌بندی‌های انجام شده و گردآوری کلیه اطلاعات موردنیاز سرمایه‌گذاران در بسته‌هایی جامع برای صرفه‌جویی در وقت و هزینه آنهاست.

ناحیه‌بندی شهر باغبادران (محدوده و حریم شهر)

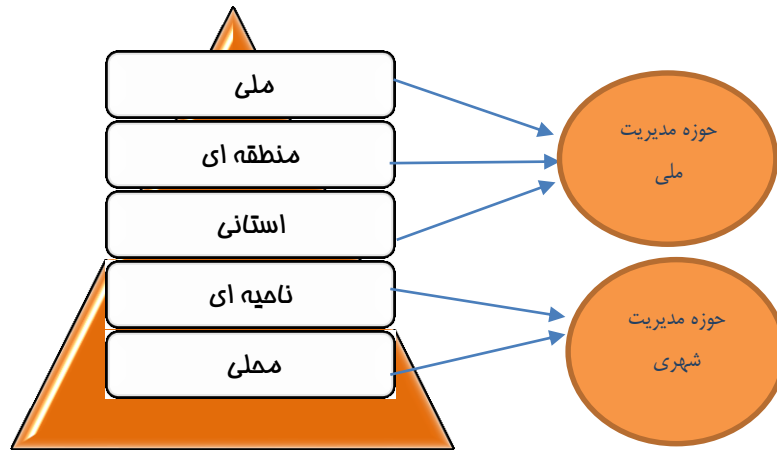
در سالهای پایانی سده بیستم میلادی در تفکرات دانشمندان این باور تقویت گردید که نیل به توسعه پایدار، فراگیر و راستین، نیازمند رهیافت و راه‌کارهایی متفاوت از شیوه‌های متداول است. آنچه که با نگرشی مهندسی در پی توسعه‌آفرینی بود جای خود را به نگرشی اقتصادی داده و نارساییهای این رویکرد نیز جوامع را بسوی نگرشهای اجتماعی و اکولوژیک رهنمون ساخت. تا ضمن تصحیح نگرش مسلط اقتصادی به رهیافتی کل‌گرا و انسان‌مدار دست یابد.

نتیجه این روند تحول در شیوه تفکر توسعه، آن شد که تحرک دولتی و نگرشهای اقتصادی به مهندسی توسعه هر چند لازمه دستیابی به توسعه است، اما تحولی اجتماعی و مردمی و روند فراگیر مشارکت اجتماعی نیاز است تا بتوان به توسعه راستین دست یافت. در واقع علمای توسعه به روشنی دریافته‌اند که اقدامات متداول جهت توسعه به شیوه تهیه طرحی فنی و اجرای قیّم‌آبانه آن که به "رهیافت ازلیدی" مشهور است (رویکردی که رایج‌ترین شیوه عمران و توسعه در ایران است)، گرچه به آبادی و عمران محل طرح ختم می‌شود، اما ضرورتاً به معنای دستیابی مردم محلی به رفاه و برخورداری نیست.

"رهیافت ازلیدی" با شیوه برخورد از بالا و یک سو، هر چند دلسوزانه و با صحت فنی باشد، عملاً به کنار ماندن مردم از جریان توسعه و ناتوانمندسازی اجتماعات بومی می‌انجامد. اما با طرح "**رهیافت مشارکتی**" که حرکتی از پایین و دو سو، به توسعه پایدار، مداوم و برخورداری جوامع از مواهب توسعه ضمانت بیشتری یافت. این رویکرد هر چند ممکن است آرمانی به نظر برسد و دشواری‌هایی نیز در فرآیند اجرا به کارگزاران تحمیل نماید، اما در حقیقت با افزایش توان اجتماعات بومی در پاسخگویی به نیازها و مشارکت مردم در جریان توسعه همراه است و نهادینه‌سازی روند توانمندسازی اجتماعات محلی، گامی اساسی به سوی توسعه پایدار و فراگیر است.

از یک سو، عرصه بروز نیاز و توان مردم، ابتدا در فضای محلی متبلور می‌شود که رهیافتی مشارکتی را ایجاد می‌نماید و تداوم اقدامات توسعه محلی در سطوح بالاتر و لزوم تشریک مساعی اجتماعات با یکدیگر، سطح ناحیه‌ای را بوجود می‌آورد.

از سوی دیگر عرصه بروز نیازها و توان دولت، ابتدا در فضای ملی و سپس استانی است که نمود بارز آن تمرکزگرایی می‌باشد و به دلیل تهاجم عرصه اقتصاد بازار که خواهان ادغام فضاهای منتخبی از کشور در فرآیند جهانی شدن اقتصاد است، تمامیت این عرصه مخدوش شده و به فضاهای خردتری کشانیده شده است. در این میان ملاحظات بوم‌شناسانه در سطح ملی و استانی نیز روی آوردن این تقسیمات به سطوح منطقه‌ای و ناحیه‌ای را ایجاد می‌نماید.



سطح ناحیه‌ای در واقع فصل مشترک حرکت از پائین اجتماعات محلی - مردمی با حرکت از بالای نهادها و دستگاه‌های دولتی ملی و استانی در نظامی یکپارچه و هماهنگ است که موجد تعامل و نیروبخشی متقابل می‌شود. سطح ناحیه‌ای همایشی ناشی از فرود توسعه استانی و فراز توسعه محلی، نه برای تفوق یکی بر دیگری، بلکه در جستجوی راهی مشترک برای نیل به توسعه پایدار و فراگیر است. توسعه ناحیه‌ای در گرو پیوند ارگانیک دو سطح اقدامات استانی و محلی در فضای واسط آنها (ناحیه) در راستای تغییر و تحولی بنیادی در طرز تلقی کنونی از برنامه‌ریزی است.

با توجه به ضرورت، اهمیت و جایگاه برنامه‌ریزی ناحیه‌ای با تأکید بر فعالیتهای صنعت گرد شگری و اقتصاد صنایع دستی بعنوان اشکال اقتصادی فرهنگ و مردم محور، در این بخش از مطالعات تلاش گردید تا با تجزیه و تحلیل و سنتز داده‌های پایه و عملکردهای فضایی - مکانی تاریخی و گردشگری باغداران، نوعی دسته‌بندی فضایی حاصل گردد، به نحوی که انطباق آن با واقعیت‌های زمین، حصول به توسعه پایدار از طریق توزیع عادلانه فعالیتها و همچنین مشارکت مردم بومی را تسهیل سازد.

در این دسته‌بندی‌های فضایی - کالبدی، تلاش شده است تا بر اساس عملکردهای فضایی - مکانی نواحی، نوعی تخصص و تقسیم کار حرفه‌ای ایجاد شود و البته در برخی موارد اشتراک فعالیت نیز مشاهده می‌گردد که منجر به توسعه اثربخشی فعالیت‌های اجرائی خواهد شد. در مراحل بعدی برنامه با توجه به این نوع از تقسیم فعالیت میان نواحی، سمت و سو و الگوی توسعه هر ناحیه به صورت ویژه تنظیم شده و در راستای قابلیت‌های نواحی سیاست‌های توسعه فعالیت‌های گردشگری و سرمایه گذاری تبیین گردیده‌اند.

بر همین مبنا و با توجه به ویژگی‌های جغرافیایی، زیرساختی و اجتماعی محدوده و حریم شهر باغداران، این پهنه جغرافیایی به ۵ ناحیه تقسیم شد. برنامه‌ریزی، سازمان‌دهی و مدیریت سرمایه‌گذاری و خدمات گردشگری در هر یک از این ۵ ناحیه نیازمند در نظر گرفتن شرایط خاص آن ناحیه است. به طور مشخص ناحیه ۱ که مهمترین ناحیه این تقسیم بندی است، شامل محدوده شهر باغداران و حاشیه‌های شمالی و جنوبی زاینده رود است. این بخش نیازمند توجه ویژه است زیرا شالوده و نماد اصلی باغداران را تشکیل می‌دهد و علاوه بر آن از نظر کاربری‌ها منطقه‌ای بسیار متراکم و در حال حاضر اکثر فعالیت‌های گردشگری باغداران به همین ناحیه محدود می‌شود. جهت توسعه پایدار و متعادل شهر باغداران ساماندهی و برنامه ریزی در این ناحیه اهمیت بسیار زیادی دارد و به همین دلیل این ناحیه را ناحیه «ناحیه بازسازی و توسعه گردشگری سبز» شهر باغداران می‌نامیم.

از سوی دیگر سایر نواحی شمال و جنوب شهر باغبادران هم با توجه به معیارهای ذکر شده تقسیم بندی شدند. این نواحی به دلایل مختلف در مقایسه با ناحیه ۱ تراکم بسیار کمتری در زمینه سرمایه گذاری بخصوص در زمینه گردشگری دارند و از سویی هر یک به دلیل شرایط مختص به خود؛ استعدادهای فراوانی برای ایجاد و تنوع بخشیدن به اقتصاد و گردشگری شهر دارند. از همین رو این نواحی را به عنوان نواحی «ایجاد و توسعه صنعت گردشگری» شهر باغبادران خواهیم شناخت. در نهایت می توان گفت هدف اصلی از این تقسیم بندی شامل موارد زیر بود:

۱. میسر شدن امکان مدیریت کارآمدتر و یکپارچه فضاهای میراث فرهنگی، صنایع دستی و گردشگری باغبادران به دلیل همسوم

بودن با برنامه های توسعه ناحیه ای

۲. برقراری نظام هم افزائی در منابع و قابلیتها

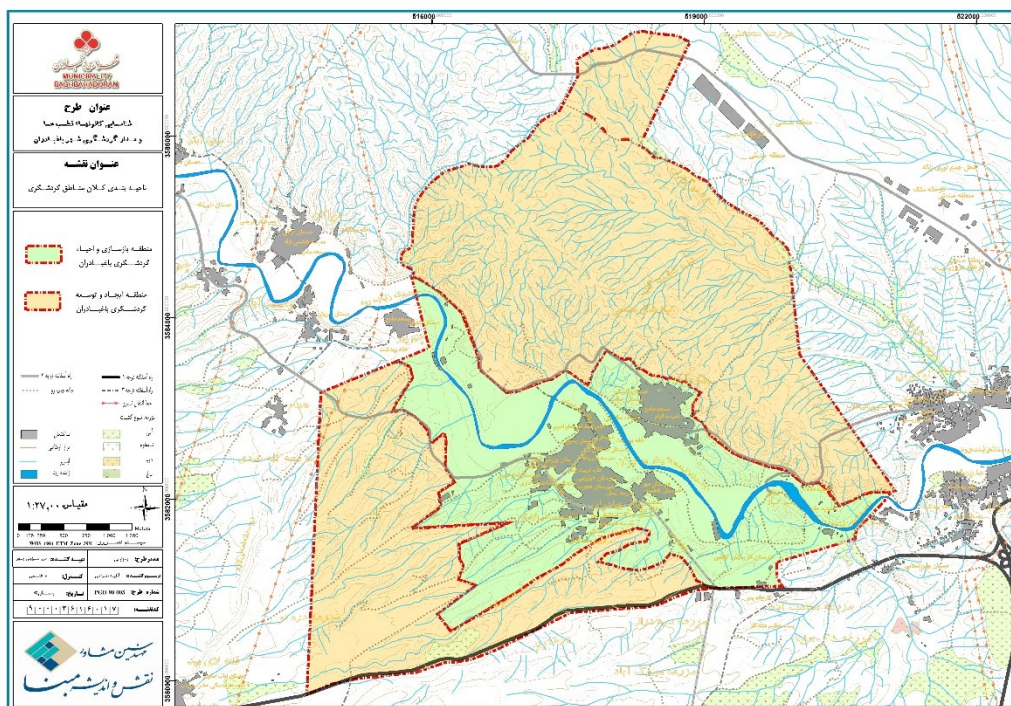
۳. امکان برقراری پیوند ارگانیک و مؤثر میان میراث تاریخی و طبیعی با توسعه صنعت گردشگری

۴. فراهم شدن امکان تلفیق منابع و ایجاد تنوع در عملکردهای فضائی - مکانی

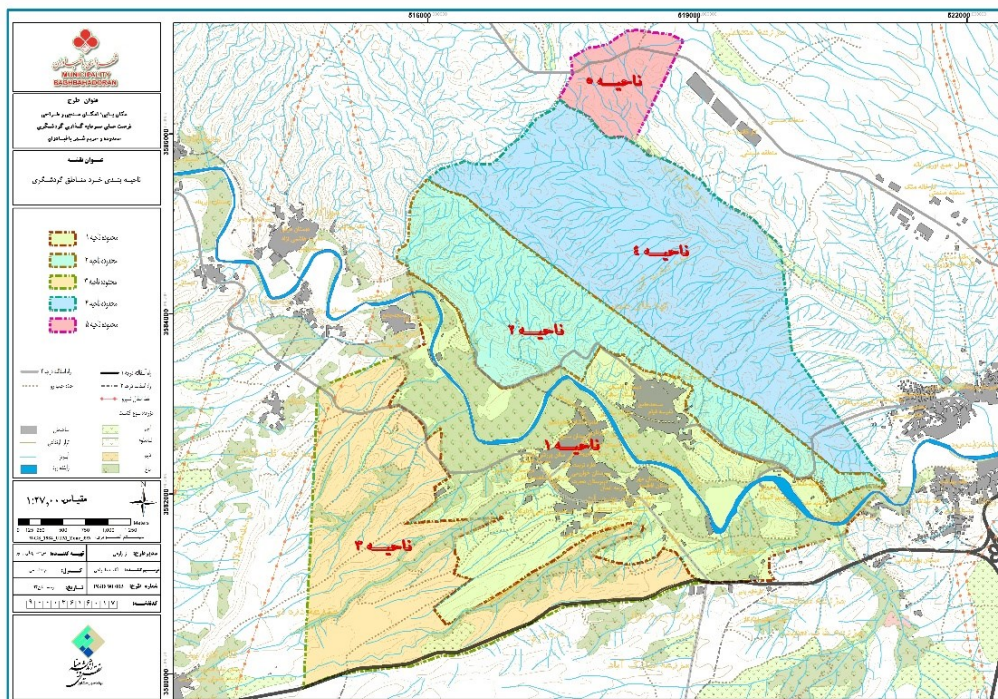
۵. فراهم شدن امکان استفاده از مزیت های نسبی ملی مانند میراث فرهنگی مانند آثار تاریخی موجود در شهر (قلعه کافر و چهاربرج)

و، میراث طبیعی مانند حاشیه رودخانه زاینده رود، قله کوه های اطراف و

رسیدن به بهینه ترین شکل ناحیه بندی در این مطالعات از جدی ترین مسائل ساختاری طرح محسوب می شود، زیرا در مراحل بعدی طرح، این دسته بندی مبنای اصلی تنظیم استراتژی های عملیاتی، اقدامات، طرح ها و پروژه های اجرایی بوده است.



نقشه ۱ ناحیه بندی کلان محدوده و حریم شهر باغبادران



نقشه ۲ ناحیه بندی خرد محدوده و حریم شهر باغبادران

محور - کانونها و مدار گردشگری شهر باغبادران

شناسائی محور — کانونها درک جغرافیائی صحیحی از بستر توسعه فضائی و آمایشی ایجاد می‌نمایند. همانگونه که در بخش قبل به نواحی به مفهوم پهنه‌ها، پرداخته شد، در این بخش از مطالعات کالبدی - فضائی به خطوط و نقاط پرداخته شده است.

محورهای گردشگری دارای دو ماهیت متفاوت هستند. در شکل اول، مسیرها و شریانهای زمینی هستند که محل عبور و مرور و تردد گرد شگران داخلی و خارجی بوده و این افراد بخش زیادی از زمان خود را در این مسیرها سپری می‌نمایند. این محورها از نظر عرضه خدمات گردشگری با کیفیت متناسب با نیاز گردشگران که دامنه و وسیعی را در بر می‌گیرد، بسیار حساس بوده و تقویت نظام عرضه در این محورها، ابزاری برای مدیریت و اعمال سیاستهای کلان تولی‌گرانه محسوب می‌شود. در شکل دوم، محورهای گردشگری جاذبه‌هایی مستقر بر روی زمین و یا مسیرهایی در درون پهنه‌های آبی هستند که از نظر فرم جغرافیائی (نقطه، پهنه و خط) در اشکال خطی دسته‌بندی می‌شوند. لذا در این شکل یک جاده کویری یا یک رودخانه یا یک مسیر بازدید در درون تالابها، دریاچه‌ها و سایر پهنه‌های آبی، در این بخش دسته‌بندی می‌شوند.

رودخانه زاینده رود در شهرستان لنجان به عنوان یک محور گردشگری زیبا است. این محور از سمت غرب شهرستان شروع و در امتداد شرق وارد شهرستان مبارکه می‌شود. با یک نگاه کلی به نقشه شهرستان می‌توان به این نتیجه رسید که بیشتر مناطق مسکونی در سطح شهرستان در امتداد این محور استقرار یافته‌اند و در اصل بیشترین فضاهای گردشگری نیز در این مکان استقرار یافته یا قابلیت استقرار دارند.

• محور طبیعی

- محور تاریخی

- محور طبیعی - تاریخی

محورهای شهر باغبادران

شناسایی محور _ کانون‌ها درک جغرافیائی صحیحی از بستر توسعه فضائی و آمایشی ایجاد می‌نمایند. همان‌گونه که در بخش قبل به نواحی به مفهوم ناحیه‌ها، پرداخته شد، در این بخش از مطالعات کالبدی - فضائی به خطوط و نقاط پرداخته شده است.

محورهای گردشگری دارای دو ماهیت متفاوت هستند. در شکل اول، مسیرها و شریان‌هایی زمینی هستند که محل عبور و مرور و تردد گردشگران منطقه‌ای و فرا منطقه‌ای بوده و این افراد بخش زیادی از زمان خود را در این مسیرها سپری می‌نمایند. این محورها از نظر عرضه خدمات گردشگری با کیفیت متناسب با نیاز گردشگران که دامنه وسیعی را در بر می‌گیرد، بسیار حساس بوده و تقویت نظام عرضه در این محورها، ابزاری برای مدیریت و اعمال سیاست‌های کلان تولی‌گرانه محسوب می‌شود. در شکل دوم، محورهای گردشگری جاذبه‌هایی مستقر بر روی زمین و یا مسیرهایی در درون پهنه‌های آبی هستند که از نظر فرم جغرافیائی (نقطه، پهنه و خط) در اشکال خطی دسته‌بندی می‌شوند. لذا در این شکل یک جاده یا یک رودخانه یا یک مسیر بازدید در درون چشمه‌ها، دریاچه‌ها و سایر پهنه‌های آبی، در این بخش دسته‌بندی می‌شوند.

محور گردشگری به‌طور عمومی راسته طولی است که بر اساس قابلیت که دارد موجبات تمرکز شکلی از فعالیت در طول آن‌ها وجود داشته و درواقع وصل‌کننده کانون‌های جمعیتی، فعالیتی و مقاصد گردشگری هستند.

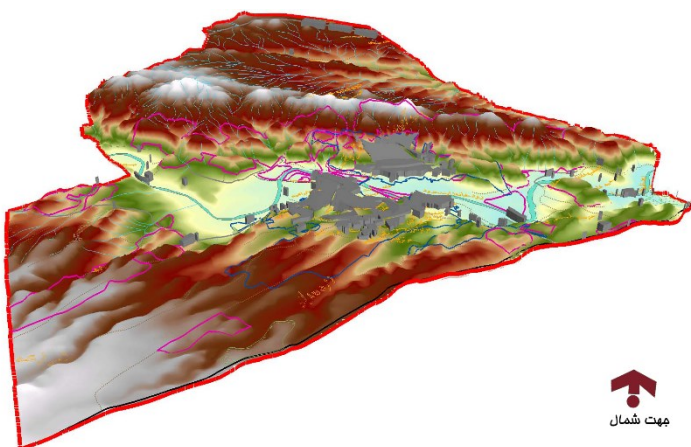
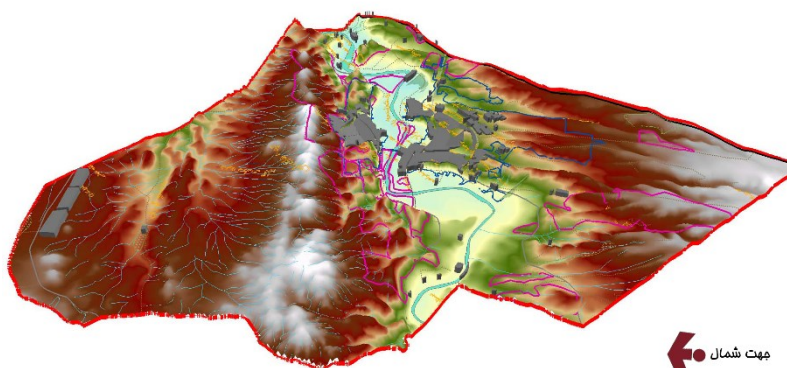
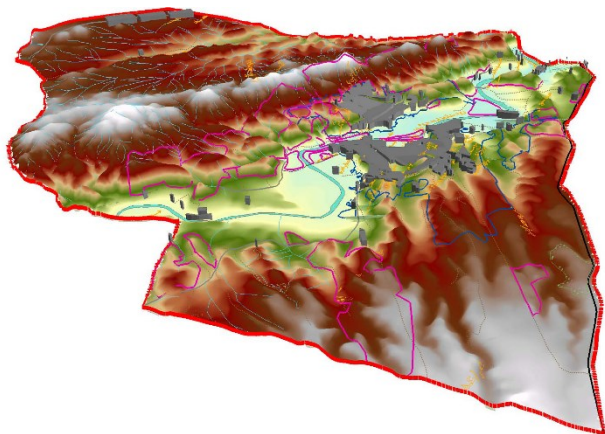
رودخانه زاینده‌رود در شهرستان لنجان به‌عنوان یک محور گردشگری مهم و ارزشمند به‌شمار می‌آید. این محور از سمت غرب شهرستان شروع و در امتداد شرق وارد شهرستان مبارکه می‌شود. با یک نگاه کلی به نقشه شهرستان می‌توان به این نتیجه رسید که بیشتر مناطق مسکونی در سطح شهرستان در امتداد این محور استقرار یافته‌اند و در اصل بیشترین فضاهای گردشگری نیز در این مکان استقرار یافته یا قابلیت استقرار دارند. محورهای گردشگری شهر باغبادران نیز همچون بسیاری از شهرهای شهرستان لنجان تا حد زیادی متأثر از رودخانه زاینده‌رود هست. محورهای شناسایی‌شده برای محدوده مورد مطالعه (حریم و محدوده شهر باغبادران) به دو گروه عمده طبیعی و تاریخی تقسیم‌بندی شده‌اند که در ادامه در خصوص هر یک به تفصیل توضیح داده خواهد شد:

محور طبیعی

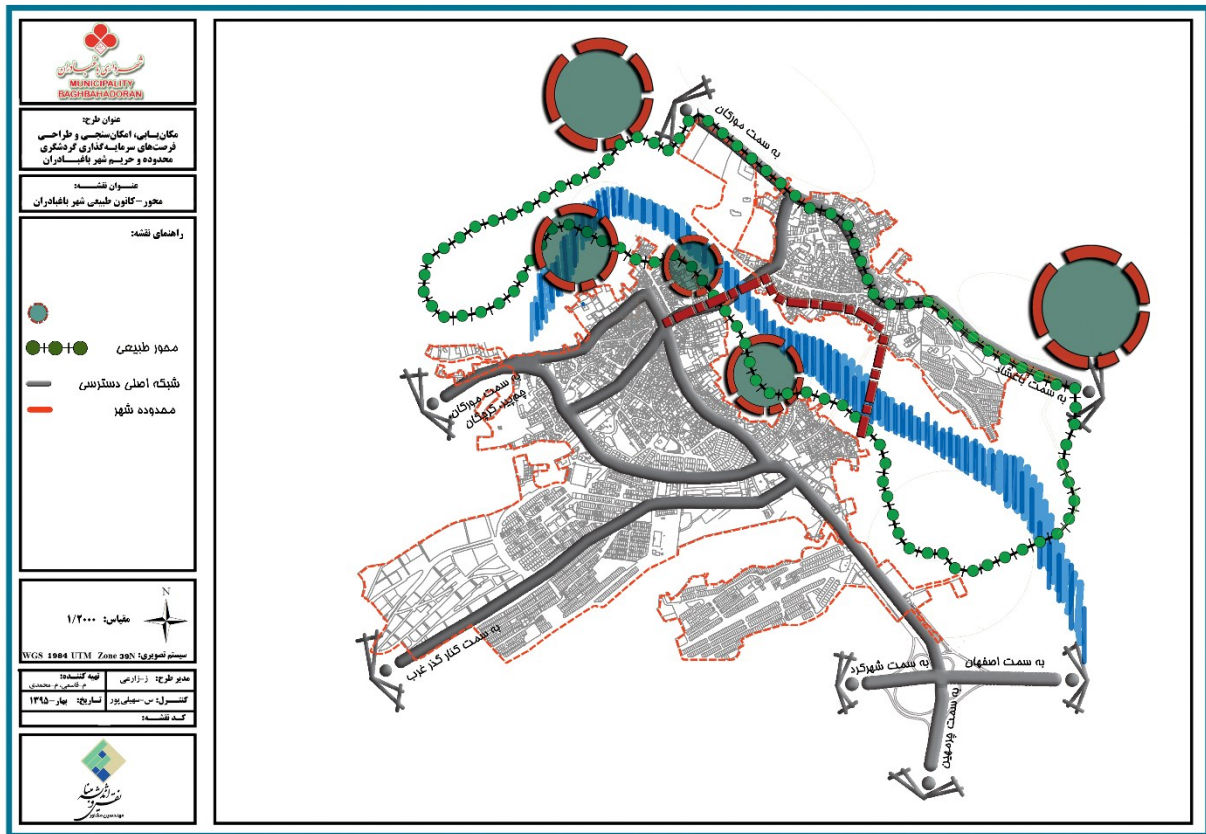
منابع آبی همچون رودخانه زاینده‌رود علاوه بر نیازهای صنعتی و کشاورزی و شرب نقش مهمی در گردشگری و پر کردن اوقات فراغت دارند، آب در یک منطقه از دو جهت باعث ایجاد و توسعه و بهبود گردشگری می‌شود: یکی به صورت مستقیم که شامل قایقرانی، گردش روی آب، ماهیگیری، شنا و ... است و دیگری به صورت تأثیر غیرمستقیم آب در گردشگری است. وجود رودخانه زاینده‌رود در شهر باغبادران نیز باعث ایجاد منظره‌های طبیعی، باغ و مزارع گردیده است که جاذب اصلی گردشگری در گردشگری تفریحی و طبیعت‌گردی است. علاوه بر این فعالیت‌های دیگری مثل پیاده‌روی، نقاشی، عکس‌برداری یا مطالعه پرندگان پیرامون این منبع آبی را به دنبال دارد. بر همین اساس می‌توان عنوان کرد محور طبیعی محدوده مورد مطالعه نمی‌تواند متأثر از این پتانسیل قوی طبیعی نباشد. بر همین اساس محور طبیعی گردشگری شهر باغبادران بر جاده ساحلی که در امتداد رودخانه از شرقی‌ترین بخش شهر تا غربی‌ترین بخش شهر در پایین‌دست رودخانه زاینده‌رود امتداد یافته منطبق است.

از سوی دیگر نقش ارتفاعات و ایجاد چشم‌انداز بدیع و زیبا را نمی‌توان در صنعت گردشگری نادیده گرفت.

ارتفاعات شمالی باغبادران به دلیل مشرف بودن بر سواحل زاینده‌رود و بافت شهر نقش کلیدی و تعیین‌کننده در توسعه صنعت گردشگری این شهر دارد. با توجه به مجموعه عوامل مذکور محور طبیعی شهر باغبادران به صورت یک سیکل بسته ارتفاعات شمالی شهر و سواحل رودخانه زاینده‌رود را به عنوان دو پتانسیل قوی طبیعی و هم‌چنین بافت مسکونی بالادست و پایین‌دست شهر را به یکدیگر پیوند داده است.



مدل‌سازی سه بعدی عوارض طبیعی حریم و محدوده شهر باغبادران

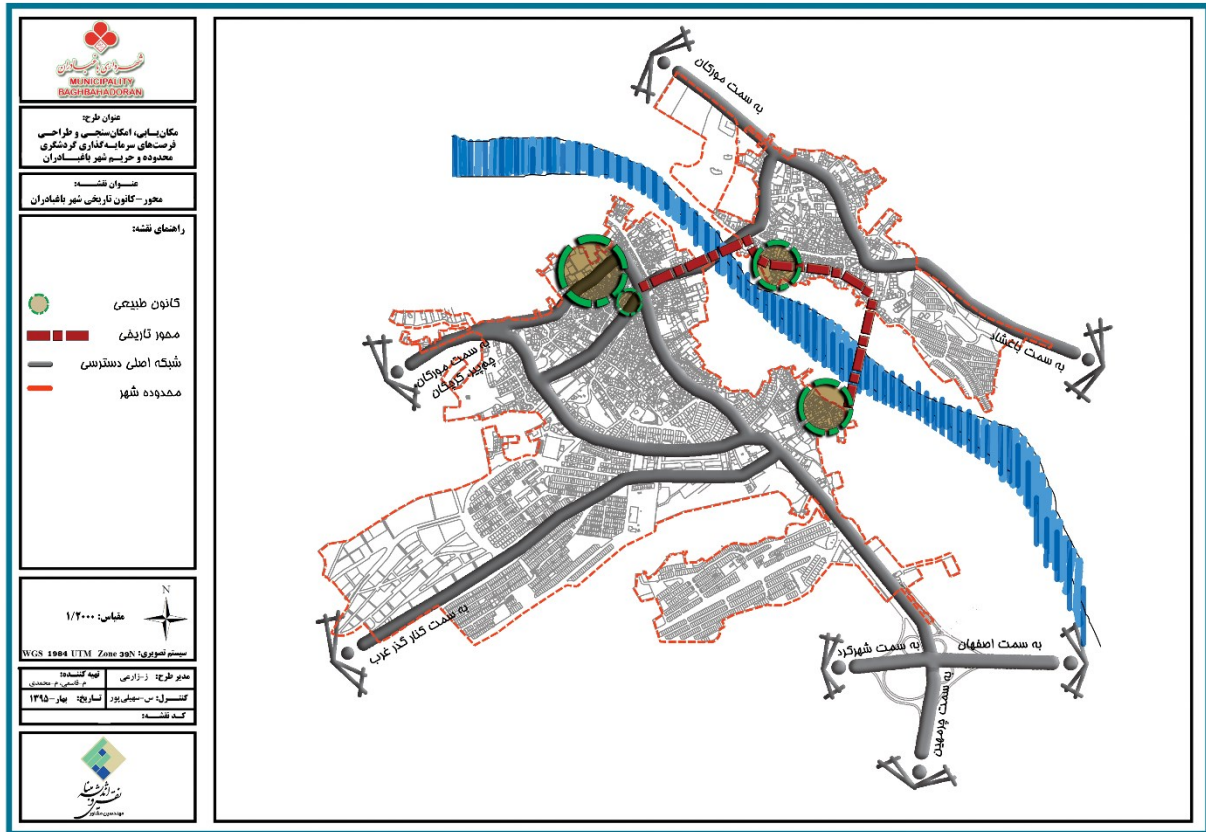


نقشه : محور-کانون طبیعی شهر باغبادران

محور تاریخی

تاریخ بخش جدانشدنی صنعت گردشگری است. سؤالات بسیاری همواره ذهن گردشگر را در هر مکان به خود مشغول می‌دارد که چه تحولاتی باعث پیدایش آیین، آداب و رسوم در این منطقه شده؟ ساختار فرهنگی و تاریخی منطقه چگونه بوده و با محیط بیرون و فضاهای زمانی و مکانی چه تعاملی داشته‌اند؟ با توجه به قدمت شهر باغبادران و تاریخ غنی که در دل فرهنگ و کالبد این شهر جاری و ساری است تمرکز بر پتانسیل‌های تاریخی ضروری به نظر می‌رسد.

زمانی که از پتانسیل‌های تاریخی جذب گردشگر در هر مکانی صحبت می‌شود علاوه بر جنبه‌های معنوی و فرهنگ جاری بین مردمان آن مکان آثار و ابنیه کالبدی باقی‌مانده از گذشته و واجد ارزش تاریخی مدنظر هست. بر همین اساس در تعیین محور تاریخی شهر باغبادران سعی شده مسیری در نظر گرفته شود که کل ابنیه و آثار تاریخی موجود شهر را تحت پوشش قرار دهد. لازم به ذکر است که در این بررسی علاوه بر آثار تاریخی-مذهبی بالفعل و موجود شهر (امامزاده سید ابراهیم، چهار برج)، بخش‌هایی از محلات قدیمی شهر که واجد ارزش تاریخی می‌باشند نیز در نظر گرفته شوند تا ایجاد چنین محوری بتواند روند باززنده‌سازی و احیای این بافت‌ها و بازگرداندن آن‌ها به فضاهای پویا و دارای قابلیت جذب گردشگر را تسریع بخشد.



نقشه محور کانون تاریخی شهر باغباداران. **Error! No text of specified style in document.**

محور طبیعی - تاریخی

قابلیت‌های گردشگری هر منطقه‌ای متشکل از آثار یا فضاهای تاریخی، معنوی و طبیعی است. در شهر باغباداران هر فرد گردشگر علاوه بر طبیعت زیبای آن به دنبال تاریخ و چگونگی زندگی مردمان در گذشته نیز هست. بر همین اساس می‌توان عنوان کرد که پتانسیل‌های تاریخی، مذهبی و طبیعی هر مکان گردشگری را باید در کنار هم دید و با یک نگاه جامع برای آن‌ها برنامه‌ریزی کرد. محورهای طبیعی و تاریخی شهر باغباداران گرچه به‌طور مستقل مورد بررسی قرار گرفته‌اند اما تأثیر متقابل این دو حوزه (طبیعی، تاریخی) سبب شده که این محورها در کنار هم و با توجه به چشم‌انداز گردشگری این شهر مورد بازبینی قرار بگیرد. همان‌گونه که در نقشه‌های مشاهده می‌شود این دو محور در برخی نقاط باهم همپوشانی دارند و به‌نوعی به‌هم پیوسته‌اند. در واقع محورهای طبیعی و تاریخی شهر باغباداران به‌نوعی طراحی شده که بخش اعظم پتانسیل‌های طبیعی و تاریخی-مذهبی این شهر را تحت پوشش قرار دهد و تا حد ممکن از ایجاد اختلال در شریان‌های اصلی ترافیکی شهر جلوگیری به عمل آید.

کانون‌ها و قطب‌های گردشگری باغباداران

کانون‌ها، نقاط تمرکز میراث فرهنگی، صنایع دستی و جاذب جمعیت موقت گردشگران هستند که به انگیزه‌های مختلف از قبیل بازدید از یک یا چند جاذبه متمرکز در یک نقطه شهری یا غیر شهری (روستائی و طبیعی)، یا استفاده از خدمات اقامتی، پذیرائی، تفریحی و ... مورد توجه گردشگران قرار می‌گیرند. کانونها ضرورتاً نباید دارای حداقلی از خدمات پذیرائی باشند، اما تأمین این حداقل‌ها بویژه در نواحی طبیعی منجر به افزایش مدت ماندگاری گردشگران در محل خواهد شد.

کانون‌های گردشگری شهر باغبادران نیز به دو گروه اصلی کانون‌های موجود و توسعه‌ای تقسیم شده‌اند. هر دو گروه این تقسیم‌بندی شامل پتانسیل‌های تاریخی-معنوی و طبیعی شهر باغبادران می‌باشند. با این تفاوت که برخی از این پتانسیل‌ها بالفعل هستند و هم اکنون به‌عنوان کانون‌های جاذب گردشگر در شهر ایفای نقش می‌کنند و برخی از این پتانسیل‌ها در چشم‌انداز آینده گردشگری این شهر از اهمیت بالایی برخوردارند و شرایط لازم برای تبدیل شدن به یک کانون گردشگری را دارا می‌باشند که با مدیریت و برنامه‌ریزی صحیح می‌توانند به فعلیت برسند. این دسته از پتانسیل‌ها در گروه کانون‌های توسعه‌ای قرار گرفته‌اند.

- **کانون‌های موجود**

- **کانون‌های توسعه‌ای**

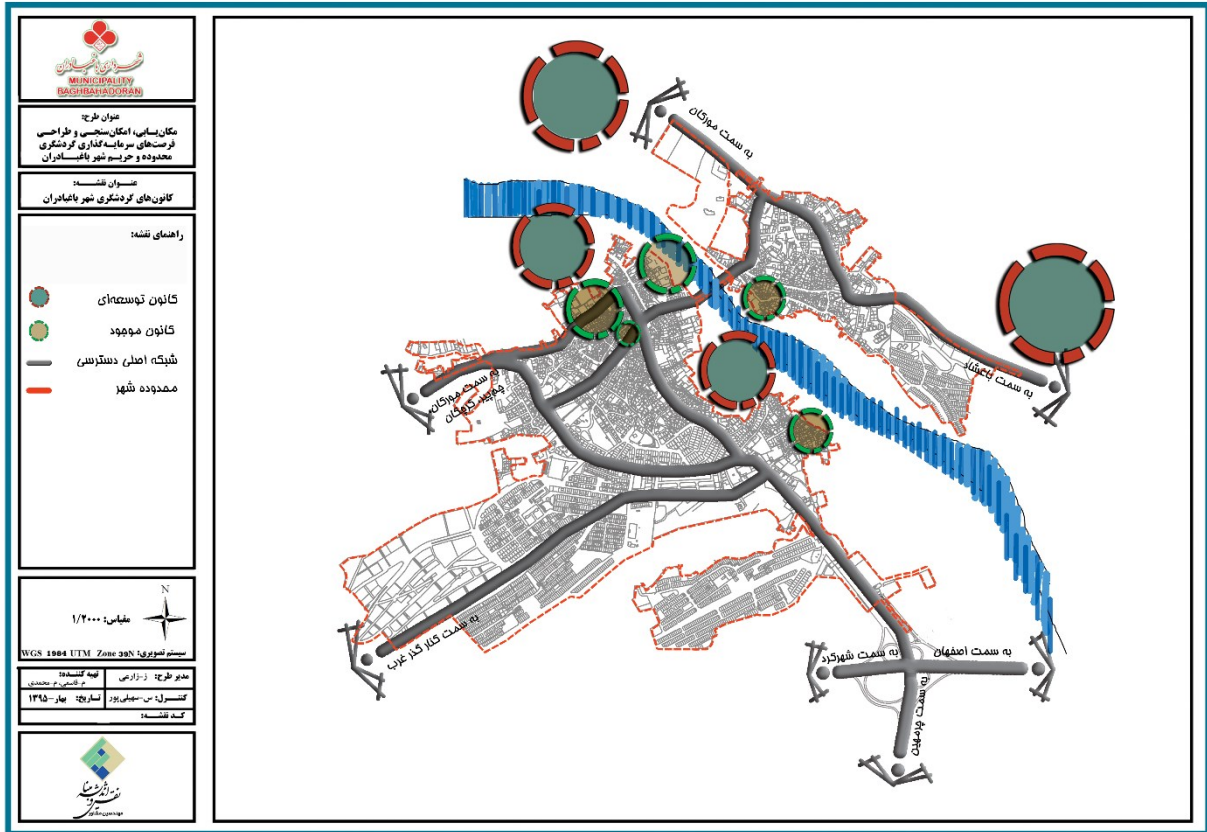
کانون‌های گردشگری موجود:

مهمترین کانون‌های موجود با سطح محلی در باغبادران، که با توجه به جمعیت‌پذیری که از حوزه پیرامونی خود داشته است و همچنین ترکیب خدمات فراغتی - تفریحی، بازرگانی، پزشکی و ... جمعیت حوزه نفوذ شهری خود را جذب می‌نماید. از سوی دیگر یک الگوی انتشار و پراکنش خطی کانون‌های گردشگری در مجاورت محور رودخانه بوجود آمده است، این کانون‌ها عبارتند از: **قلعه چهار برج (تاریخی)**، **امامزاده سید ابراهیم (معنوی)**، **پارک ساحلی (طبیعی)**، **دشت و شمنجان (طبیعی)**

کانون‌های گردشگری توسعه‌ای:

نقاطی که به‌عنوان کانون‌های توسعه‌ای شهر باغبادران شناسایی و معرفی شده‌اند به شرح زیر می‌باشند:

تپه‌های مشرف به دشت و شمشادگان (طبیعی)، تپه‌های مشرف به محله ملک‌آباد (طبیعی)، اراضی مجاور سد چم آسمان (طبیعی)، محور توسعه پارک ساحلی (از پل تا پل) (طبیعی)، تپه ورودی شهر (طبیعی)، بافت اطراف قلعه چهار برج (تاریخی)، بخشی از بافت مسکونی محله ملک‌آباد و دورباط (تاریخی)، قلعه کافر (تاریخی)



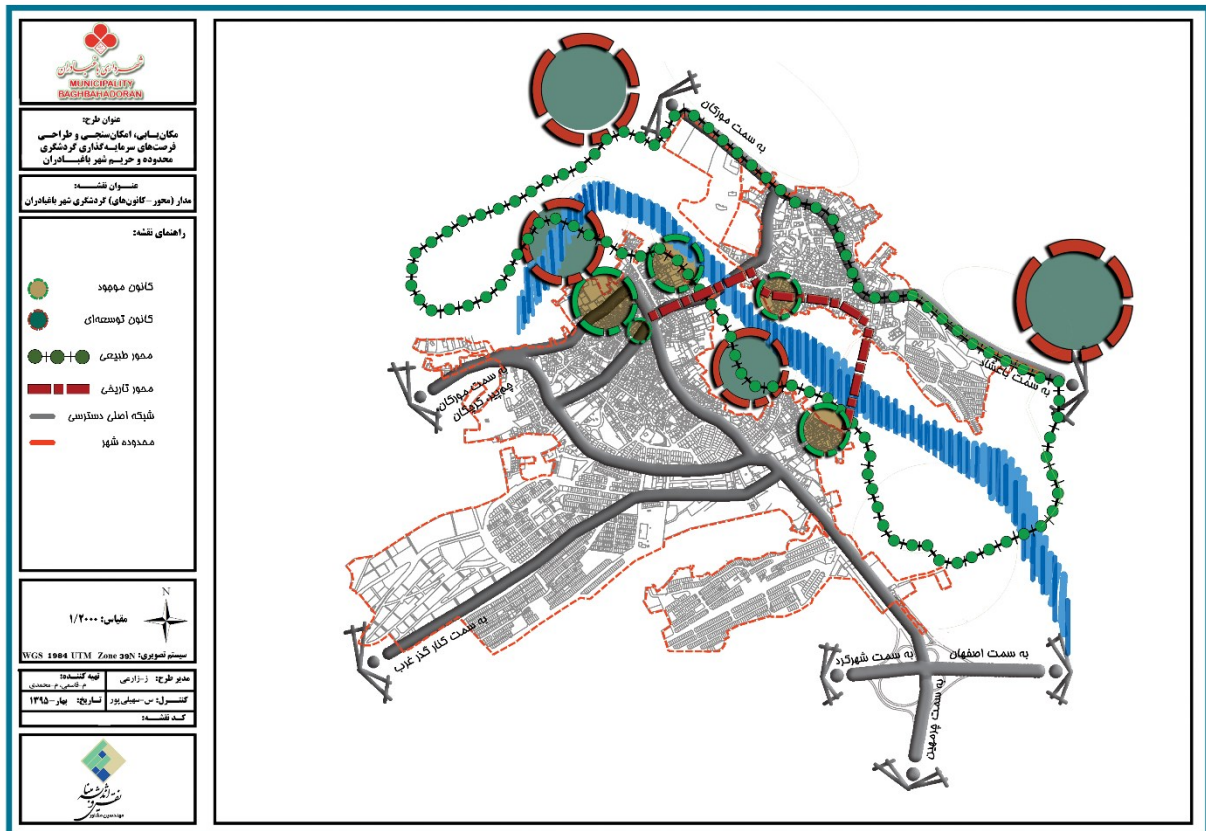
نقشه ۳ کانون‌های گردشگری شهر باغبادران

تعریف و ترسیم مدار گردشگری شهر باغبادران

تعریف و تنظیم دسترسی هر یک از کانون‌های گردشگری شهر باغبادران به یکدیگر در نهایت واقعیتی فضائی - کالبدی را نمایان می‌سازد. این واقعیت مداری است که در آن نحوه سیر گردشگران در این شهر را نشان می‌دهد.

مدار گردشگری باغبادران، یکی از مهم‌ترین الگوهای توسعه شریانی را در این شهر بیان می‌دارد که متولیان بخش گردشگری به‌منظور نیل به توسعه پایدار بایستی آن را مورد توجه جدی قرار دهند.

نقشه مدار گردشگری (مسیرها و محور - کانون‌های گردشگری) شهر باغبادران که می‌تواند بنیانی صحیح برای سازمان فضائی عملکردهای گردشگری این شهر ایجاد کند، به‌عنوان جمع‌بندی این بخش از مطالعات نشان داده‌شده است. این نقشه در بردارنده کلیات تمرکز فعالیت‌های گردشگری در عرصه‌های فضائی و مکانی محدوده مورد مطالعه (حریم و محدوده شهر باغبادران) است.



نقشه : مدار (محور کانون‌های) گردشگری شهر باغبادران

شناسایی فرصت‌های سرمایه‌گذاری باغبادران

در این بخش از مطالعات، آنچه بعنوان هدف‌های توسعه شهر در برنامه‌های اصلی استان از قبیل ایران ۱۴۰۴ و برنامه‌های توسعه و همچنین طرح جامع گردشگری شهرستان، ذکر شده است لحاظ گردید و آیینی‌ای از نیازها و سوگیریهای شهر در فرآیند توسعه آتی مشخص شد. اینگونه استنباط می‌شود که در برنامه‌های مذکور مهمترین هدف برنامه‌ریزان، سیاستگذاران و تصمیم‌گیران، دستیابی به رفاه در زندگی انسانی از طریق حصول به توسعه پایدار و حفظ منابع معدنی، طبیعی، اقتصادی و ... برای استفاده آیندگانی است که در این زادبوم و سرزمین پا به عرصه وجود خواهند گذاشت. در این برنامه‌ها با تأکید بر پایداری و افزایش سطح رفاه نسل حاضر بر ضرورت انباشت ثروت و حفظ منابع محیطی برای نسل‌های بعدی نیز تأکید گردیده است و ظرفیتهایی به سرمایه‌گذاران معرفی می‌گردد که بهره‌برداری از آنها بیشه‌ها اهداف فوق را پوشش خواهد داد.

در این زمینه می‌توان از دو بُعد به مسأله توجه نشان داد:

۱- مساعدت در تحقق هدف‌های برنامه‌های توسعه با تأکید بر افزایش رفاه نسل حاضر

۲- مساعدت در فرآیند توسعه پایدار و بهبود وضعیت معیشتی و رفاهی نسل‌های آتی

در هر دو زمینه، شهرداری دارای نقش اثربخش و غیر قابل انکاری بر تحقق هدفهای آرمانی توسعه، بهبود شرایط زیست انسانی در شهر و همچنین پایداری منابع و آورده‌های محیطی، فیزیکی و حتی نرم‌افزاری شهرستان است و این بخش متولیان توسعه در استان را به سوی نیل به رفاه موجود و پایداری آتی رهنمون خواهد ساخت.

این معرفی از ابعاد مختلفی همچون اقتصادی، اجتماعی فرهنگی و ... مورد بررسی قرار گرفتند و نوع و میزان تأثیرگذاری آنها بر شهر سنجش گردید.

در بُعد اقتصادی با ایجاد اشتغال، درآمد، توزیع مجدد درآمدها در شهرستان بویژه در نواحی کمتر توسعه یافته، جذب سرمایه‌های سرگردان و همچنین بکار انداختن سرمایه‌های راکد درون شهری بر شرایط معیشت بومیان و جوامع محلی نسل حاضر اثرات مثبت غیر قابل انکاری بر جای می‌نهد و از این طریق هدفهای توسعه شهرستانی را در تحقق عینی‌تر و هر چه بیشتر یاری می‌رساند و با انباشت ثروت و ثروتمندتر نمودن استان از نظر اقتصادی بر شرایط زیستی نسل های آینده اثر مستقیم و مثبت بر جای می‌نهد.

در ابعاد اجتماعی نیز با برقراری تعامل های رودررو و مستقیم غیر بومیان با جوامع محلی و مردم شهر به تلاشی می‌پردازد که ماحصل آن دستیابی به هدفهای فرهنگی - اجتماعی از قبیل حکومت عقلانیت و قانون‌مداری بر جوامع سنتی، دگراندیش‌پذیری، افزایش توانایی در بیان خواست‌های مشروع، کاهش درگیریهای قومی و قبیله‌ای و کاهش پدیده فرهنگی روستاشهری در شهرهای مانند باغبادران و در نهایت دستیابی به جامعه‌ای توسعه یافته در ابعاد متعدد عقلانیت اجتماعی خواهد بود که از جمله مهمترین هدفهای دولت در فرآیند تنظیم برنامه‌های توسعه بویژه در مسائل اجتماعی - فرهنگی است.

پس از آن با معرفی و شناساندن منابع طبیعی و اکولوژیک نیز حساسیت مردمی را در زمینه حفظ این منابع افزایش داده و آگاهی جوامع بومی و محلی را نسبت به اهمیت این داشته‌های خدادادی ارتقا می‌بخشد و به کاهش تخریب آن از سوی جوامع محلی یاری می‌رساند.

به طور خاص، **گردشگری** به یکی دیگر از هدفهای ظریف دولت در فرآیند توسعه استان یعنی توسعه تکنولوژیک و دانش فنی مرتبط با تکنولوژیهای نوین نیز یاری می‌رساند. بر اساس نیازهایی که در بطن فعالیتهای این بخش نهفته است نیاز مبرمی به استفاده از فن آوری نوین وجود دارد که ضمن بروز این نیاز سرمایه‌گذاران به تکاپو در جهت تأمین این نیازهای تکنولوژیک بر می‌آیند که ماحصل آن منافع و فوایدی است که به شهرستان و بعضاً به استان اصفهان باز خواهد گشت.

نتیجه آنکه، شهرداری باغبادران در فرآیند توسعه خود و با توجه به دست‌آوردهایی که خواهد داشت، شهر را در توسعه اقتصادی، اجتماعی - فرهنگی، زیست‌محیطی، سیاسی و تکنولوژیک یاری رسانده و متولیان توسعه استان را در تحقق مهمترین هدفهایی که در برنامه‌های توسعه در نظر گرفته‌اند بشکل مؤثری یاری خواهد رساند.

همچنین برنامه‌های ارایه شده به تعیین الگو و سمت و سوی توسعه این شهر در چارچوب مفاهیم برنامه‌ریزی استراتژیک می‌پردازد. و تلاش شده است تا با رعایت مفاهیم و چارچوبهای علمی و مدل‌های شناخته شده برنامه‌ریزی راهبردی، دست‌آوردی اجرایی و عملی برای ساماندهی و توسعه گردشگری باغبادران حاصل گردد.

در این قسمت به چهار بخش پرداخته شده است. در بخش اول ابتدا مفاهیم پایه برنامه‌ریزی راهبردی که اصول فکری و بینشی تنظیم الگوی توسعه بخش را مشخص می‌نمایند بحث شده است. در بخش دوم، ماتریس ارزیابی عوامل استراتژیک تنظیم

شده‌اند که اصول منطقی و پایه‌های اختصاصی تدوین برنامه‌ریزی استراتژیک ساماندهی و توسعه را تعیین خواهند نمود. این بخش دارای ۳ قسمت است، قسمت اول به ارزیابی عوامل خارجی، قسمت دوم به ارزیابی عوامل داخلی و قسمت سوم به جمع‌بندی ماتریس عوامل در قالبی کمی معطوف خواهد بود.

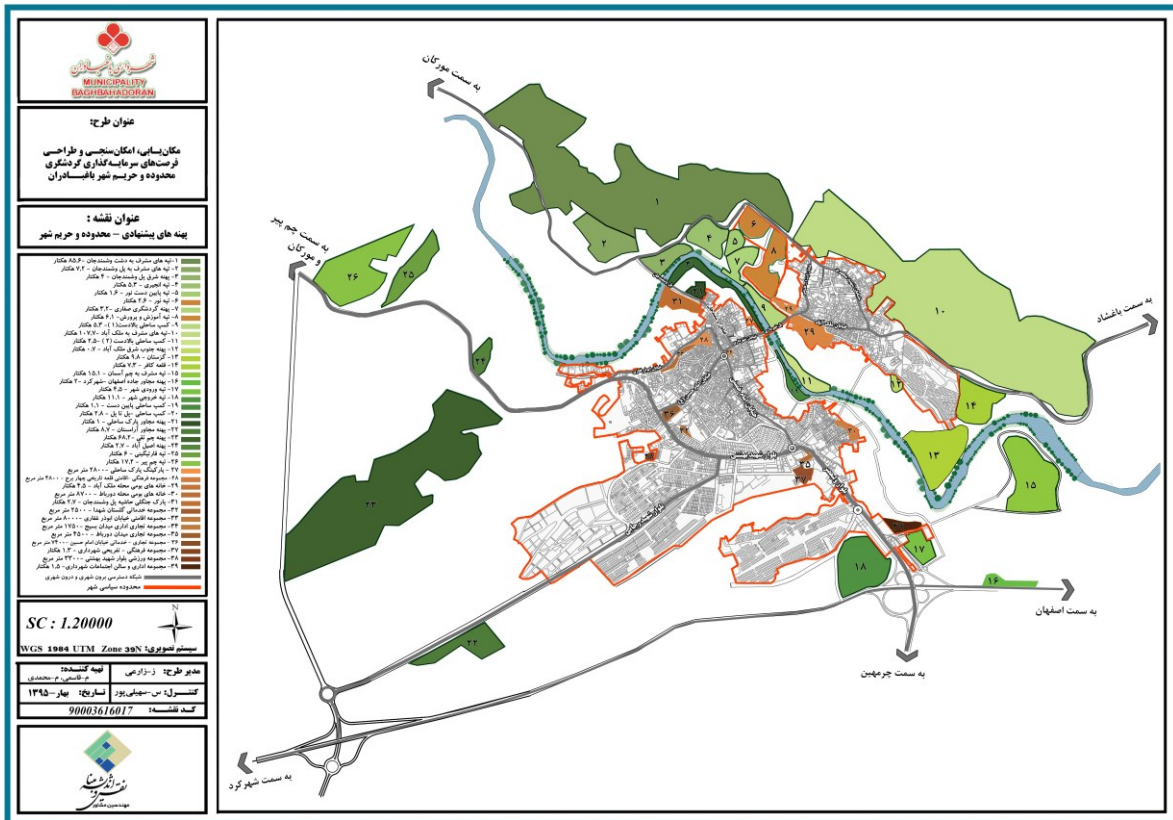
در بخش سوم، برنامه راهبردی شامل مأموریت، چشم‌انداز، اهداف کلان (GOALS)، ارزشهای برنامه، اهداف عینی (Objectives)، اهداف کمی و عملیاتی (Targets) و نهایتاً راهبردهای ساماندهی و توسعه موضوعات و محورهای مختلف بخش، در استان مورد بحث قرار می‌گیرند. این بخش به صورت خاص به تعیین الگوی توسعه صنعت گردشگری در شهرستان می‌پردازد. در بخش چهارم این گزارش، سند راهبردی شهرداری با رویکرد گردشگری و توسعه آن ارائه شده است. موضوع این سند تعیین مأموریت، چشم‌انداز، اهداف کلان و راهبردهای ارتقای عملکردهای سازمانی در چارچوب قوانین، ضوابط، آئین‌نامه‌ها و بخشنامه‌های حقوقی و سازمانی است.

در نهایت به برنامه ساختاری می‌رسیم که به تنظیم اقدامات، طرح‌ها و برنامه‌های ساختاری در چارچوبی اجرائی می‌پردازد و از نظر مفهومی حداقل طرح‌ریزی راهبردی و برنامه‌ریزی عملیاتی قرار می‌گیرد. در این برنامه هم طرح‌های نیازمند بودجه و برنامه‌های غیر بودجه‌ای که اجرای آنها نیازمند تأمین اعتبار مالی و ریالی نیست مطرح نظر بوده‌اند و هم برنامه‌هایی که اجرای آنها نیازمند صرف منابع مالی است. تفاوت برنامه‌های غیر بودجه‌ای با مباحث راهبردی نیز در نوع برخورد با حل مسائل بوده و برنامه‌های غیر بودجه‌ای عموماً از جنس اقدام هستند تا راهبرد و استراتژی.

در این بخش از طرح ساختاری با توجه به ماهیت چند بخشی میراث‌فرهنگی، صنایع‌دستی و گردشگری، نحوه مشارکت دستگاه‌های اجرائی و سازمانهای دولتی به تفکیک سالهای افق برنامه در پیشبرد برنامه‌های توسعه مشخص شده و در نهایت ساختار اجرائی مدیریت برنامه در قالب برنامه‌های بازاریابی، تشکیلات، مدیریت و مورد بحث و بررسی قرار گرفته است.

با توجه به اهمیت حرکت چند بخشی و فرادستگاهی برای نیل به توسعه پایدار در بخش میراث‌فرهنگی، صنایع‌دستی و گردشگری در باغبادران، بخش دوم به اولویت بندی فرصتها می‌پردازد.

در این قسمت بر اساس برنامه ساختاری به طرح‌ریزی اقدامات و فعالیتهای اجرائی در چارچوب برنامه‌های نرم‌افزاری توسعه پرداخته شده است. و بر اساس شاخص‌های استاندارد کمی و کیفی توپوگرافی، دید و منظر، دسترسی، مالکیت و کاربری اراضی به هر یک از فرصتها امتیازهای متعددی تعلق گرفت و بعد از آن براساس رتبه‌بندی نهایی اولویت بندی صورت گرفت با استفاده از تکنیک AHP در نرم افزار Expert Choice، پس از آن برای اولویت‌های اساسی نظام کاربری پیشنهادی ارایه و حجم سرمایه مورد نیاز آن نیز استخراج گردید.



پهنه‌های پیشنهادی محدوده و حریم شهر

طبق آمار به دست آمده از شناسایی فرصت‌ها؛ از پهنه‌های شناسایی شده ۳۳ درصد پهنه‌های دارای استعداد توسعه گردشگری، ۱۰ درصد پهنه‌ها دارای استعداد توسعه کمپینگ، ۸ درصد از پهنه‌ها با هدف توسعه مجموعه‌های گردشگری در حال انجام و ۴۹ درصد پهنه‌ها دارای استعداد توسعه خدمات وابسته به گردشگری هستند.

۹۳٫۵٪ از پهنه‌ها در حریم شهر و ۶٫۵٪ آنها در محدوده شهر واقع شده‌اند.

فرآیند شناخت، تحلیل و طرح‌ریزی راهبردی در نهایت بایستی منجر به محصولات عینی برنامه‌ریزی گردند که قابلیت اجرا یابند و انعکاس خرد توسعه در برنامه‌های توسعه‌گرانه باشند. اجرای این برنامه‌ها، به تحقق بخشی از اهداف غائی توسعه در افق‌های زمانی یاری خواهد نمود و منجر به بهبود شرایط زیت و معیشت بومیان شهرستان خواهند گردید.

در این برنامه، محصول اجرائی برنامه (سرمایه‌گذاری)، مجموعه اقداماتی است که یا ماهیتی تصدی‌گرانه دارند و توسط بخش خصوصی اجرا و بهره‌برداری خواهند شد، یا ماهیتی مدیریتی و زیرساختی دارند که توسط شهرداری بایستی اجرا گردند و تمامی این موارد تحت عنوان برنامه‌ریزی عملیاتی مطرح شده‌اند.

برنامه‌ها، طرح‌ها و پروژه‌های پیش‌بینی شده در مطالعات، به دلیل جایگاه استانی و ملی میراث فرهنگی، صنایع دستی و گردشگری شهر باغباردان، در سه سطح اهمیت ملی، استانی و شهرستانی - محلی دسته‌بندی شده‌اند.

آن دسته از برنامه‌ها که دارای سطح اهمیت ملی هستند، علاوه بر اثرگذاری بر حیات و اقتصاد استان، بر میراث-فرهنگی، صنایع دستی و گردشگری کشور اثرگذاری جدی و محسوس خواهند داشت.

برنامه‌های استانی نیز علاوه بر اثرگذاری بر حوزهٔ بلافصل خود بر کل عملکردهای استان و حتی بخشهایی از استانهای همجوار نیز اثرات جدی برجای خواهند گذارد.

در نهایت برنامه‌های شهرستانی - محلی منجر به باقی ماندن اثرات، فواید و منافع در محل و افزایش میزان برخورداری جوامع محلی خواهند شد. بدیهی است که هر سه سطح از برنامه‌ها دارای ارتباطی ارگانیک و همپیوند بوده و اجرای آنها گامی مؤثر و سازنده در جهت تحقق توسعهٔ پایدار خواهد بود. ساختار طرح نیز بر همین اساس تنظیم شده است. در ابتدا برنامه‌های با سطح ملی ارائه خواهند شد. در ادامه برنامه‌های با سطح استانی تنظیم شده‌اند که اهدافی به شرح زیر را دنبال می‌کنند:

۱. تأمین زیرساختها، تجهیز، توانمندسازی و مدیریت مدار گردشگری شهر
۲. تأمین، ساماندهی، توسعه و مدیریت زیرساختهای فرصتهای سرمایه گذاری و پروژه های ملی - استانی
۳. ساماندهی مدیریت سیستمهای اطلاعات تخصصی
۴. مدیریت توسعهٔ منابع انسانی بخش
۵. توسعهٔ بازار، بازاریابی، تبلیغات، ترویج و اطلاع رسانی
۶. تهیهٔ مطالعات برنامه ریزی، توسعه ای، راهبردی، عملیاتی و اجرایی
۷. استانداردسازی محصولات و خدمات
۸. آمایش منابع و جاذبه های گردشگری دارای اهمیت ملی و شهرستانی
۹. تهیهٔ مطالعات امکان سنجی و Business Plan فرصتهای سرمایه گذاری سطح ملی که یکی از دستاوردهای اجرایی این برنامه بود.

مهمترین هدف طرح، برنامه مدیریت سرمایه گذاری، هدایت برنامه ریزی شدهٔ سرمایه گذاری بخش میراث فرهنگی، صنایع-دستی و گردشگری در شهرستان. بخصوص باغبادران و ارائهٔ پیشنهادات عملی - اجرائی به بخش خصوصی است. در این طرح ابتدا به معرفی فرصتهای سرمایه گذاری پرداخته شده است و در بخش دوم بمنظور اجتناب از سردرگمی متقاضیان سرمایه گذاری، راهکارهای عملی ارائه شده است. این بخش از سوئی با جلوگیری از اتلاف منابع مالی، انسانی و زمانی سرمایه گذاران، آنها را در فرآیند عبور از مراحل اداری دریافت موافقت اصولی و مجوزهای مورد نیاز و اجرا یاری می‌نماید و از سوی دیگر ابزار عملیاتی جلب سرمایه گذار و مدیریت مشارکت آنها را در اختیار دستگاه اجرائی مرتبط با این بخش قرار می‌دهد.